



MALATYA
TURGUT ÖZAL
ÜNİVERSİTESİ

MTÜBİDR

AKÇADAĞ MESLEK
YÜKSEKOKULU

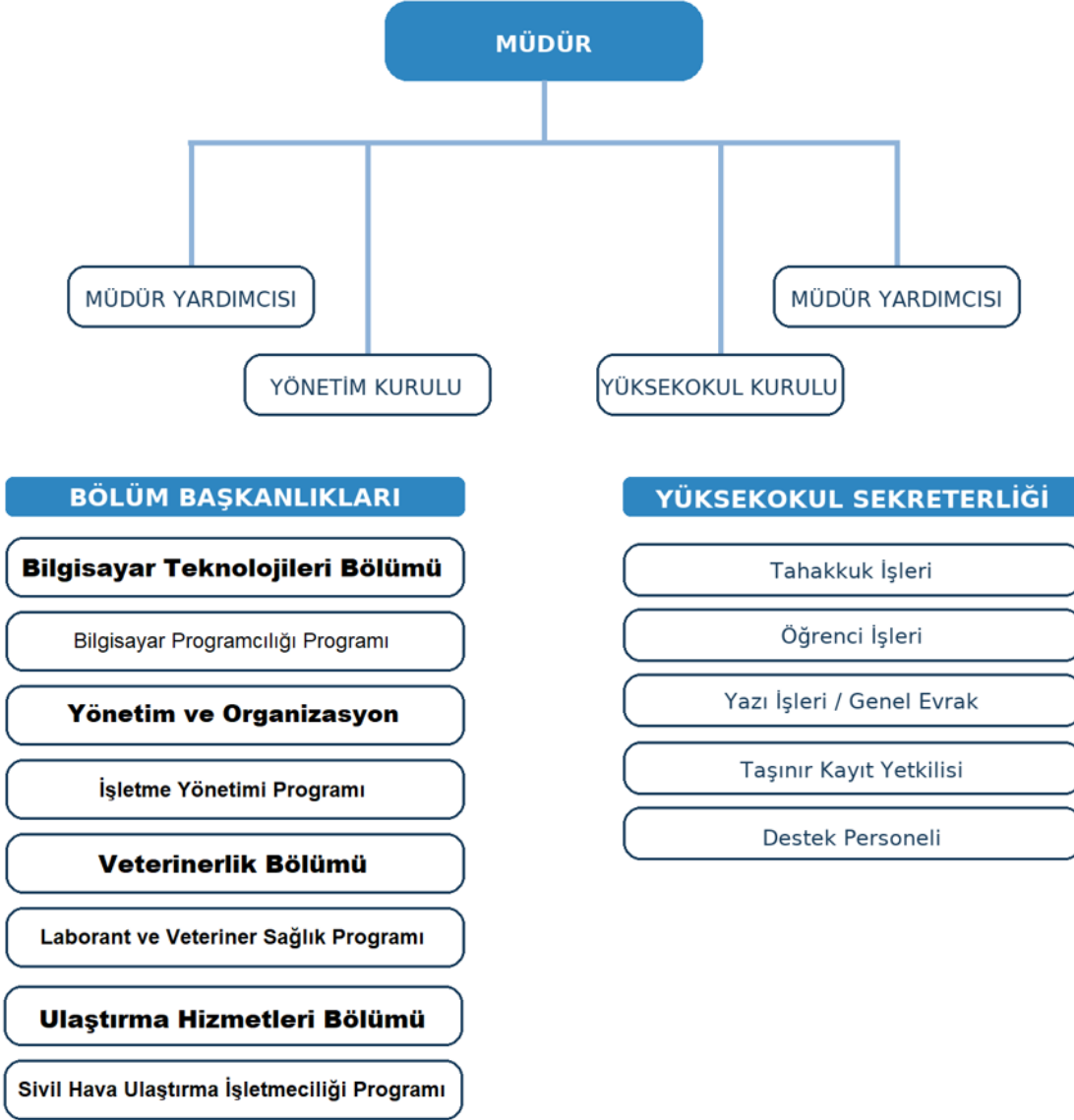
Birim İç Değerlendirme Raporu

• 2024

BİRİM HAKKINDA

Müdür: Doç. Dr. Abdurrahman KÖSEMAN

Organizasyon şeması



Birim Kalite Komisyonu

Doç. Dr. Abdurrahman KÖSEMAN
Doç. Dr. Ahmet ÜNAL
Doç. Dr. Bülent AKKOYUN
Öğr. Gör. Dr. Mustafa AKSOĞAN
Öğrenci Temsilcileri

İletişim Bilgileri

Adres: Doğu Mahallesi Milli Egemenlik Caddesi No:42/1

Akçadağ/MALATYA

Telefon: 0 (422) 417-1410

Faks: 0 (422) 417-1410

E-Posta: akcadagmyo@ozal.edu.tr

Tarihsel Gelişimi

Akçadağ Meslek Yüksekokulu Yükseköğretim Kurulu Başkanlığının 21.03.1997 tarih ve 2547 sayılı kanununun 2880 sayılı kanunla değişik 7/d maddesi uyarınca Teknik Programlar Bölümü altında Bilgisayar Programcılığı programı ile İktisadi ve İdari Programlar Bölümü İşletmecilik Programı dahilinde İnönü Üniversitesi bünyesinde kurulmuştur. İlk defa bahsi geçen bölümlere 1998-1999 Eğitim-Öğretim dönemine öğrenci alımı yaparak faaliyetlerine başlamıştır. İlerleyen süreçte 18 Mayıs 2018 tarihli ve 30425 Sayılı Resmî Gazetede Yayımlanan 7141 sayılı Yükseköğretim Kanunu ile Bazı Kanun ve Kanun Hükmünde Kararnamelerde Değişiklik Yapılmasına Dair Kanunun Ek Maddesinin 181. Maddesiyle kurulan Malatya Turgut Özal Üniversitesine bağlanmıştır. Bu süreçten sonra sırasıyla Yükseköğretim Yürütme Kurulunun 09.01.2019 tarih 2547 sayılı kanununun 2880 sayılı kanunla değişiklik 7/d-2 maddesi uyarınca Ulaştırma Hizmetleri Bölümü altında Sivil Hava Ulaştırma İşletmeciliği programı ile yine Yükseköğretim Yürütme Kurulunun 27.02.2019 tarih 2547 sayılı kanununun 2880 sayılı kanunla değişiklik 7/d-2 maddesi uyarınca Veterinerlik Bölümü altında Laborant ve Veteriner Sağlık programı kurulmuştur. Akçadağ Meslek Yüksekokulu bünyesinde halihazırda aktif bulunan dört bölüm ve dört program ile faaliyetlerine devam etmektedir.

A. LİDERLİK, YÖNETİŞİM VE KALİTE

A.1. Liderlik ve Kalite

A.1.1. Yönetişim Modeli ve İdari Yapı

Birim organizasyon yapısı, akademik birimler (bölümler, programlar), idari birimler (öğrenci işleri, yazı işleri vb.), kurullar (Yüksekokul Kurulu, Yönetim Kurulu vb.) ve komisyonlar (Yüksekokul Staj Komisyonu, Uzaktan Eğitim Komisyonu vb.) şeklinde yapılandırılmıştır ve birimizin web sayfasından ilan edilmiştir (Kanıt A. 1.1.1, A. 1.1.2.).

Yüksekokulu Yönetim Kurulu müdür, müdür yardımcısı, üç öğretim üyesi ve yüksekokul sekreterinden oluşmakta olup gündem maddelerine göre haftanın belirli günlerinde toplanmaktadır (Kanıt A. 1.1.3.). Yüksekokul Kurulu müdür, müdür yardımcısı, bölüm başkanları ve yüksekokul sekreterinden oluşmakta ve eğitim öğretim yılı başında (Kanıt A. 1.1.4.) ve eğitim öğretim süreçleri ile ilgili gündem maddelerine göre dönem içinde toplanmaktadır.

Meslek Yüksekokulumuzda birim ve bölüm karar alma süreçlerinde iç ve dış paydaş katılımına önem verilmektedir. Birimizin yönetim süreçlerine sektör temsilcileri ve öğrenci temsilcilerinin katılımını sağlamak amacıyla oluşturulan Akademik Birim Danışma Kurulu düzenli olarak toplanmakta, kurulda alınan görüş ve öneriler kalite güvence sürecine dahil edilerek bölümün eğitim-öğretim faaliyetlerinin geliştirilmesine katkı sunmaktadır ve alınan kararlar şeffaflık ilkesi doğrultusunda web sayfamızdan ilan edilmektedir (Kanıt A. 1.1.5).

Bölüm ile ilgili akademik ve idari kararlar, ilgili mevzuat ve iç yönergeler doğrultusunda bölüm başkanı ve ilgili bölümdeki iki öğretim elemanından oluşan bölüm kurulları tarafından alınmakta ve uygulamaya geçirilmektedir (Kanıt A. 1.1.6.).

Olgunluk Düzeyi: 4

Kanıtlar:

Kanıt A. 1.1.1. Organizasyon Şeması (Dosya olarak yüklenmiştir)

Kanıt A. 1.1.2. [Organizasyon Şeması](#)

Kanıt A. 1.1.3. Yüksekokul Yönetim Kurulu Karar Tutanakları örnekleri (Dosya olarak yüklenmiştir)

Kanıt A. 1.1.4. Yüksekokul Kurulu Karar Tutanakları örnekleri (Dosya olarak yüklenmiştir)

Kanıt A. 1.1.5. [Akademik Birim Danışma Kurulu Toplantı Tutanakları](#)

Kanıt A. 1.1.6. Bölüm Kurulu Karar Tutanakları örnekleri (Dosya olarak yüklenmiştir)

A.1.2. Liderlik

Birim amiri tarafından kalite güvence sistemi ve kalite kültürünün tabana yaygınlaşması amacıyla birim ve bölüm düzeyinde uygulamalar yapılmaktadır. Birim kalite kültürünün bölüm düzeyinde benimsenmesi ve uygulanması için birimizde görevli bir öğretim elemanı kalite temsilcisi olarak belirlenmiş ve görevlendirme yazısı EBYS'den ilgili öğretim elemanına iletilmiştir (Kanıt A. 1.2.1).

Akademik ve idari iş süreçlerinin yürütülmesi amacıyla etkin iletişim ağı oluşturulmuştur. Bu amaçla birim düzeyinde toplantılar düzenlenmektedir (Kanıt A. 1.2.2). Meslek yüksekokulumuz akademik ve idari işleyişin tüm öğretim elemanlarının katılımını sağlamak amacıyla çeşitli komisyonlar oluşturulmuş ve komisyonlarda görev alan öğretim elemanları web sayfamızda ilan edilmiştir (Kanıt A. 1.2.3).

Olgunluk Düzeyi: 4

Kanıtlar:

Kanıt A. 1.2.1. Görevlendirme yazısı (Dosya olarak yüklenmiştir)

Kanıt A. 1.2.2. Ders ve Sınav Komisyonu Karar Tutanağı örneği (Dosya olarak yüklenmiştir)

Kanıt A. 1.2.3. [Komisyon üyeleri](#)

A.1.3. Birimsel Dönüşüm Kapasitesi

Meslek Yüksekokulumuz, uygulamalı meslek eğitimini ön planda tutmaktadır. Bu kapsamda 3+1 İş yeri uygulama eğitim modelini bir bölümde uygulayarak yükseköğretim ekosistemi içerisindeki değişiklikleri takip etmektedir (Kanıt A. 1.3.1). İlgili değişiklikleri takip etmek amacıyla Meslek Yüksekokulumuzda işletmede mesleki eğitim komisyonu kurulmuş web sayfamızda ilan edilmiştir (Kanıt A. 1.3.2).

Akademik ve idari personelin mesleki gelişimini desteklemek amacıyla düzenli hizmet içi eğitimler ve akademik yükseltme mekanizmaları uygulanmaktadır (Kanıt A. 1.3.3). Ayrıca fiziksel mekanlar, laboratuvarlar ve dijital altyapılar sürekli olarak güncellenmekte, gerekli iyileştirmeler yapılmaktadır (Kanıt A. 1.3.4).

Olgunluk Düzeyi: 4

Kanıtlar:

Kanıt A. 1.3.1. Veterinerlik Bölümünün 3+1 İş Yeri Uygulama Eğitim Modelini'ne Geçtiğine Dair Yazı (Dosya olarak yüklenmiştir)

Kanıt A. 1.3.2. [İşletmede Mesleki Eğitim Komisyonu](#)

Kanıt A. 1.3.3. Hizmet içi Eğitim Yazısı (Dosya olarak yüklenmiştir)

Kanıt A. 1.3.4. Bilgisayar Laboratuvarı Bilgisayar Alımı Yazısı (Dosya olarak yüklenmiştir)

A.1.4. İç Kalite Güvencesi Mekanizmaları

Birim organizasyon şeması (Kanıt A. 1.4.1), görev tanımları (Kanıt A. 1.4.2), iş akış süreçleri (Kanıt A. 1.4.3) oluşturulmuş olup değişiklikler güncel olarak birim web sayfasında yayınlanmaktadır. Göreve yeni başlayan akademik ve idari insan kaynağına oryantasyon yapılarak (Kanıt A. 1.4.4) görev tanımları ıslak imza ile imzalanarak tutanak altına alınmaktadır.

Öğrencilerin akademik ve kişisel gelişim süreçlerine kesintisiz erişim sağlamak amacıyla, danışmanlık saatleri her programın haftalık ders çizelgesinde açıkça belirtilmiştir (Kanıt A. 1.4.5). Böylece öğrenciler danışmanlık hizmetlerine düzenli ve öngörülebilir biçimde ulaşabilmektedir. Bu uygulama, kalite güvencesi çerçevesinde öğrenci odaklılık, rehberlik hizmetlerinin sürekliliği ve öğrenme süreçlerine destek sağlanması açısından önemli bir iyileştirme alanı olarak değerlendirilebilir.

Bölgülerin faaliyetlerini, güçlü ve gelişime açık yönlerini sistematik biçimde ortaya koymak amacıyla özdeğerlendirme raporları hazırlanmıştır ve hazırlanan raporlar, şeffaflık ve hesap verilebilirlik ilkeleri doğrultusunda birim web sayfasında kamuoyu ile paylaşılmıştır (A. 1.4.6).

Eğitim öğretim süresince Meslek Yüksekokulu akademik insan kaynakları ve idari insan kaynağının katılımları ile gündem maddelerine uygun olarak Akademik kurul toplantıları yapılmaktadır. Akademik kurul toplantılarının toplantı günü, saati ve gündem maddeleri belirlenerek EBYS üzerinden bilgilendirmesi yapılmakta (Kanıt A. 1.4.7) ve toplantı sonucunda gündem maddelerine göre alınan kararlar tutanak altına alınmaktadır (Kanıt A. 1.4.8).

Kalite bilincinin arttırılması, kalitenin önemini anlaşılması ve kaliteye yönelik bilgilendirmeye amacıyla Üniversitemizin Kalite Koordinatörlüğünün Kalite El kitabı dokümanları ve Kalite Politikamız birim web sayfamızda yer almaktadır (Kanıt A. 1.4.9).

Birimimize ait telefon, e-posta ve sosyal medya hesapları gibi iletişim bilgileri güncel olarak web sayfamızda yayınlanmaktadır (Kanıt A. 1.4.10). Bu uygulama paydaşların birime kolayca ulaşabilmesini sağlayarak erişilebilirlik ve şeffaflık ilkelerini güçlendirmekte; iletişim süreçlerinin etkinliğine katkı sunmaktadır.

Birimde kalite kültürünün geliştirilmesi ve eğitim-öğretim faaliyetlerinin paydaş görüşleriyle iyileştirilmesi amacıyla, sektör temsilcileri ve öğrenci temsilcilerinin de yer aldığı Akademik Birim Danışma Kurulu oluşturulmuş ve üyeler web sayfamızdan ilan edilmiştir (Kanıt A. 1.4.11). Programların güncellenmesi, istihdam odaklı becerilerin güçlendirilmesi,

öğrenci ihtiyaçlarının karşılanması vb. gündem maddeleri ile yılda üç defa toplantılar yapılmakta ve toplantı kararları tutanak altına alınarak erişebilirlik şeffaflık ve hesap verebilirlik ilkeleri doğrultusunda web sayfamızdan ilan edilmektedir (Kanıt A. 1.4.12).

Akçadağ Meslek Yüksekokulu, Malatya Turgut Özal Üniversitesi Kalite Yönetim Sistemi Standardına uygun olarak her bölümden bir öğretim elemanı ve birer öğrenci temsilcisi olacak şekilde Akademik Birim Kalite Komisyonunu oluşturmuştur ve web sayfamızdan ilan edilmiştir (Kanıt A. 1.4.13).

Olgunluk Düzeyi: 4

Kanıtlar:

Kanıt A. 1.4.1. Organizasyon Şeması

Kanıt A. 1.4.2. Görev Tanımları

Kanıt A. 1.4.3. İş Akış Süreçleri

Kanıt A. 1.4.4. İdari insan kaynağına oryantasyon yazısı (Dosya olarak yüklenmiştir)

Kanıt A. 1.4.5. Haftalık ders çizelgeleri (Dosya olarak yüklenmiştir)

Kanıt A. 1.4.6. Öz Değerlendirme Raporları

Kanıt A. 1.4.7. EBYS yazısı (Dosya olarak yüklenmiştir)

Kanıt A. 1.4.8. Karar tutanak yazısı (Dosya olarak yüklenmiştir)

Kanıt A. 1.4.9. Kalite Politikamız

Kanıt A. 1.4.10. İletişim Bilgileri

Kanıt A. 1.4.11. Akademik Birim Danışma Kurulu

Kanıt A. 1.4.12. Akademik Birim Danışma Kurulu Toplantı Tutanakları

Kanıt A. 1.4.14. Akademik Birim Kalite Komisyonu

A.1.5. Kamuoyunu Bilgilendirme ve Hesap Verebilirlik

Birim web sayfası ve sosyal medya hesaplarında haber, duyuru ve etkinlikler düzenli olarak yayınlanmaktadır (Kanıt A. 1.5.1, A. 1.5.2).

Web sayfalarının güncelliği ve doğru bilgi akışının sağlanması amacıyla birim ve bölüm web sayfası sorumluları belirlenerek görevlendirme yazıları EBYS üzerinden ilgililere gönderilmiştir (Kanıt A. 1.5.3). Bu düzenleme, bilgilendirme süreçlerinin sürdürülebilirliği, şeffaflığı ve kalite güvencesi kapsamında etkin biçimde yürütülmesine katkı sağlamaktadır.

Birim sosyal medya hesabının etkin, güncel ve kurumsal ilkelere uygun şekilde yönetilmesini sağlamak amacıyla sosyal medya sorumlusu belirlenmiş ve görevlendirme yazısı EBYS üzerinden ilgili öğretim elemanına gönderilmiştir (Kanıt A. 1.5.4). Bu düzenleme, paydaşlarla hızlı ve doğru iletişim kurulmasına, görünürlük ve şeffaflığın artırılmasına katkı sağlamaktadır.

Olgunluk Düzeyi: 4

Kanıtlar:

Kanıt A. 1.5.1. Birim Web Sayfası Duyuru Arşivi

Kanıt A. 1.5.2. Birim Instagram Sayfası

Kanıt A. 1.5.3. Görevlendirme yazısı (Dosya olarak yüklenmiştir)

Kanıt A. 1.5.4. Görevlendirme yazısı (Dosya olarak yüklenmiştir)

A.2. Misyon ve Stratejik Amaçlar

A.2.1. Misyon, Vizyon ve Politikalar

Malatya Turgut Özal Üniversitesi'nin misyonu; Ulusal ve Uluslararası düzeyde faaliyet gösteren, akademik bir kurum olma hedefi ile ülkemizin istikbali ve istikrarı için araştıran ve üreten, dünyadaki gelişmeleri yakından takip eden; bilim teknoloji ve sanat alanında üretken, eleştirel düşünmeyi destekleyen mevcut imkânları ile gerçekleştirdiği yeniliklerle insanlığa ve doğaya katkı sağlamaktır.

Akçadağ Meslek Yüksekokulu'nun misyonu; bilimsel ilkeler doğrultusunda konusunda uzman, çalışacağı sektörün beklentilerine uygun ara elemanlar yetiştirmek, yerelden evrensele, evrenselden yerele etik değerlerden ödün vermeden, sürdürülebilir, düzeyli, tüm ihtiyaç, istek ve beklentileri karşılayan, yön verici, örnek teşkil edici çalışmalarını gerçekleştirmek, toplumsal bütünlük içerisinde üretilen bilgi ve hizmetleri ülkemizin ve insanlığın hizmetine sunmaktır.

Malatya Turgut Özal Üniversitesi'nin vizyonu; yüklendiği sorumluluğun bilincinde olan, ülkemizin beklentileri ve hedefleri doğrultusunda, sonuç odaklı bilimsel akademik ulusal ve uluslararası alanda araştırmalarla, bilgi ve yeteneklerini insanlık ve ülke yararına kullanan, yerelden evrensele, evrenselden yerele farkındalık oluşturarak geleceğe yön veren yenilikçi bir üniversite olmaktır.

Akçadağ Meslek Yüksekokulu'nun vizyonu; üstlendiği görevleri, Üniversitemizin amaçları doğrultusunda, en gelişmiş ülkeler standartlarında, bilimsel yöntem ve esaslar yoluyla, güvenilir, toplam kalite ilkelerine uygun, saygınlığı ile sürekliliği sağlanmış, kurumsal kimliği ile uluslararası düzeyde örnek alınan ve örnek oluşturan bir Yüksekokul olarak sürdürmektir.

Akçadağ Meslek Yüksekokulu'nun misyon ve vizyonu web sayfasında kamuoyu ile paylaşılmakta (Kanıt A. 2.1.1) ayrıca birimin panosunda asılı olarak bulunmaktadır (Kanıt A. 2.1.2).

Olgunluk Düzeyi: 4

Kanıtlar:

Kanıt A. 2.1.1. [Birimimizin Misyon ve Vizyonu](#)

Kanıt A. 2.1.2. Misyon ve Vizyon Asılan Pano (Fotoğraf olarak yüklenmiştir)

A.2.2. Stratejik Amaç ve Hedefler

Birimimizde yıllık uygulama sonuçlarını ve performans değerlendirmelerini içeren raporlar hazırlanarak yürütülen çalışmalar daha kolay izlenmekte, değerlendirilmekte ve dış paydaşlar tarafından takip edilebilmektedir. Bu raporlar Birim Faaliyet Raporları adı altında Yüksekokulumuz web sayfasından yayınlanmaktadır (Kanıt A. 2.2.1).

Olgunluk Düzeyi: 3

Kanıtlar:

Kanıt A. 2.2.1. [Birim Faaliyet Raporları](#)

A.2.3. Performans Yönetimi

Birimimizde performans yönetimi süreçleri, her yıl düzenli olarak hazırlanan birim faaliyet raporlarında gösterilmektedir (Kanıt A.2.3.1). Hedefler Üniversitemizin 2022-2026 Stratejik Planında (Kanıt A.2.3.2) belirlenen amaçlara uygun olarak tanımlanmakta, dönemsel olarak izlenmekte ve raporlanmaktadır (Kanıt A.2.3.3).

Olgunluk Düzeyi: 4

Kanıtlar:

Kanıt A.2.3.1. [Birim Faaliyet Raporları](#)

Kanıt A.2.3.2. [2022-2026 Stratejik Plan](#)

Kanıt A.2.3.3. Performans Değerlendirme Yazıları Örneği (Dosya olarak yüklenmiştir)

A.3. Yönetim Sistemleri

A.3.1. Bilgi Yönetim Sistemi

Birimde eğitim-öğretim, idari işlemler ve paydaş iletişim süreçlerinin etkinliğini artırmak amacıyla kurumun Elektronik Bilgi Yönetim Sistemi (EBYS) aktif olarak kullanılmaktadır (Kanıt A. 3.1.1). EBYS sistemi kullanıcıların uygulamayı işletim sistemlerine yükleyerek kullanmalarının yanı sıra web uygulaması ile kullanma imkânı sunmaktadır. Bu durum kullanıcıların EBYS'ye uygulamanın yüklü olmadığı cihazlardan da ulaşmalarını sağlamaktadır.

Ders programları, sınav sonuçları, danışmanlık hizmetleri ve duyuru amacıyla öğrenci bilgi sistemi (OBS) kullanılmaktadır (Kanıt A. 3.1.2).

Uzaktan eğitim derslerinin içeriklerine erişim, ölçme-değerlendirme süreçlerinin yürütülmesi ve öğrenci-öğretim elemanı etkileşiminin artırılması amacıyla UZEM sistemi etkin bir biçimde kullanılmaktadır (Kanıt A. 3.1.3).

Birim web sayfası ve sosyal medya hesapları, paydaşlara güncel bilgi ve duyuru akışı sağlamak amacıyla bilgi yönetim sistemlerinin bir parçası olarak etkin biçimde kullanılmakta ve düzenli olarak güncellenmektedir (Kanıt A. 3.1.4, A. 3.1.5).

Olgunluk Düzeyi: 4

Kanıtlar:

Kanıt A. 3.1.1. Elektronik Belge Yönetim Sistemi

Kanıt A. 3.1.2. Öğrenci Bilgi Sistemi

Kanıt A. 3.1.3. UZEM Otomasyonu

Kanıt A. 3.1.4. Web sayfası

Kanıt A. 3.1.5. Sosyal medya hesabı

A.3.2. İnsan Kaynakları Yönetimi

Birimde insan kaynakları yönetimi, üniversitenin ilgili mevzuatı ve merkezi insan kaynakları sistemi ile uyumlu şekilde yürütülmektedir. Akademik ve idari personelin görev tanımları belirlenmiş ve ıslak imza ile kendilerine tebliğ edilmiştir (Kanıt A. 3.2.1). Ayrıca görev tanımları birim web sayfasından paylaşılmıştır (Kanıt A. 3.2.2).

Personelin mesleki gelişimini desteklemek amacıyla hizmet içi eğitimler ve bilgilendirme toplantıları düzenlemekte ve eğitime ilişkin bilgilendirmeler EBYS üzerinden yapılmaktadır (Kanıt A. 3.2.3).

Bunlarla birlikte göreve yeni başlayan akademik ve idari insan kaynağına uyum eğitimi yapılmaktadır (Kanıt A. 3.2.4).

Olgunluk Düzeyi: 3

Kanıtlar:

Kanıt A. 3.2.1. Görev tanımı tebliğ yazısı örneği (Dosya olarak yüklenmiştir)

Kanıt A. 3.2.2. Görev Tanımları

Kanıt A. 3.2.3. Hizmet içi eğitim yazısı örneği (Dosya olarak yüklenmiştir)

Kanıt A. 3.2.4. Uyum eğitimi yazısı örneği (Dosya olarak yüklenmiştir)

A.3.3. Finansal Yönetim

Birimde mali işlemler ve bütçe yönetimi, üniversitenin merkezi mali yönetim sistemi çerçevesinde yürütülmekte ve yasal mevzuata uygun olarak kayıt altına alınmaktadır. Bütçe planlaması, eğitim-öğretim

faaliyetlerinin ihtiyaçları, altyapı ve donanım yatırımları ile kalite iyileştirme projelerini destekleyecek şekilde yapılmaktadır (Kanıt A. 3.3.1).

Harcama süreçlerinde kaynakların etkin, verimli ve hesap verebilir biçimde kullanılması gözetilmekte; ilgili veriler düzenli olarak raporlanarak üst yönetime sunulmaktadır (Kanıt A. 3.3.2). Böylece finansal süreçlerin şeffaflığı ve sürdürülebilirliği kalite güvencesi kapsamında güvence altına alınmıştır.

Olgunluk Düzeyi: 3

Kanıtlar:

Kanıt A. 3.3.1. Bütçe planlaması (Dosya olarak yüklenmiştir)

Kanıt A. 3.3.2. Bütçe Hususunda Üst Yönetime Gönderilen Yazı (Dosya olarak yüklenmiştir)

A.3.4. Süreç Yönetimi

Birimde tüm akademik ve idari süreçler, üniversitenin kalite güvence politikası doğrultusunda tanımlanmış, yazılı prosedürler ve görev tanımlarıyla yürütülmektedir (Kanıt A. 3.4.1).

Eğitim-öğretim planlaması, öğrenci danışmanlığı, sınav yönetimi, paydaş iletişimi, web sayfası ve sosyal medya yönetimi gibi temel süreçler belirlenmiş olup sorumlular tarafından izlenmektedir.

Birimdeki bölümler bazında eğitim öğretimle ilgili konularda bölüm kurul toplantıları yapılmakta ve toplantı kararları EBYS üzerinden müdürlüğe iletilmektedir (Kanıt A. 3.4.2).

Yürütülen iş ve işlemlere ait süreçlerin etkin bir şekilde yürütülmesi için süreç izleme takvimi oluşturulmuş ve meslek yüksekokulumuz web sayfasından yayınlanmaktadır (Kanıt A. 3.4.3).

Olgunluk Düzeyi: 3

Kanıtlar:

Kanıt A. 3.4.1. Görev Tanımları

Kanıt 3.4.2. Bölüm Kurul Karar örneği (Dosya olarak yüklenmiştir)

Kanıt 3.4.3. Süreç İzleme Takvimi

A.4. Paydaş Katılımı

A.4.1. İç ve Dış Paydaş Katılımı

Karar alma süreçlerinde iç ve dış paydaş katılımını sağlamak için Müdürlüğümüz gündem maddelerinin içeriklerine göre takvimli süreçlerde toplantılar düzenlemektedir. Öğrenci temsilcileri ve danışma

kurulu üyelerinin katılımıyla gerçekleştirilen bölüm kurulu kararlarındaki görüş ve öneriler danışma kurulu toplantısında görüşülmektedir (Kanıt A. 4.1.1).

Ayrıca tüm öğretim elemanlarının yer aldığı akademik kurul toplantıları planlı bir şekilde yapılmaktadır (Kanıt 4.1.2).

Olgunluk Düzeyi: 3

Kanıtlar:

Kanıt 4.1.1. Akademik Birim Danışma Kurulu Toplantısı Kararları

Kanıt 4.1.2. Akademik Kurul Toplantı imza kâğıdı örneği (Dosya olarak yüklenmiştir)

A.4.2. Öğrenci Geri Bildirimleri

Yeni kayıt yaptıran öğrencilerin üniversiteye uyumunu kolaylaştırmak, akademik süreçler, idari işleyiş ve öğrenci destek hizmetleri hakkında bilgilendirme yapmak amacıyla her yıl eğitim-öğretim dönemi başında oryantasyon programı gerçekleştirilmektedir (Kanıt A. 4.2.1). Program etkinliği hakkında öğrenci memnuniyet anketi uygulanmakta ve elde edilen geri bildirimler doğrultusunda oryantasyon içeriği her yıl güncellenmektedir.

Dönem sonunda öğrencilerin akademik ve idari hizmetlere yönelik görüşlerini belirlemek amacıyla öğrenci memnuniyet anketleri uygulanmış, sonuçlar analiz edilerek raporlanmıştır (Kanıt A. 4.2.2).

Olgunluk Düzeyi: 3

Kanıtlar:

Kanıt A. 4.2.1. Oryantasyon eğitimi (Fotoğraf olarak yüklenmiştir)

Kanıt A. 4.2.2. Öğrenci memnuniyet anketleri (Dosya olarak yüklenmiştir)

A.4.3. Mezun İlişkileri Yönetimi

Birimimizde mezunlara yönelik veri toplama, iletişim ve izleme süreçlerini kolaylaştırmak amacıyla mezun portalı kullanılmaktadır (Kanıt A. 4.3.1). Sistem aracılığıyla mezun bilgilerinin güncellenmesi, mezunlarla iletişim kurulması ve mezun istihdam verilerinin izlenmesi sağlanmaktadır.

Olgunluk Düzeyi: 3

Kanıtlar:

Kanıt A.4.3.1. [Mezun Portalı](#)

A.5. Uluslararasılaşma

A.5.1. Uluslararasılaşma Süreçlerinin Yönetimi

Birimde Erasmus Koordinatörlüğü oluşturulmuş olup, uluslararası öğrenci ve personel süreçlerinin yürütülmesinden sorumlu bir Erasmus Koordinatörü görevlendirilmiştir (Kanıt A. 5.1.1). Bu birim, öğrenci ve personel hareketliliği, bilgilendirme faaliyetleri ve ilgili süreçlerin takibini sağlamaktadır.

Olgunluk Düzeyi: 3

Kanıtlar:

Kanıt 5.1.1. Erasmus koordinatörü görevlendirme yazısı (Dosya olarak yüklenmiştir)

A.5.2. Uluslararasılaşma Kaynakları

Öğrenci ve personel hareketliliğine yönelik işlemler üniversitemizin kurumsal web sayfası üzerinden gerçekleştirilmektedir (Kanıt A. 5.2.1). Uluslararasılaşma faaliyetlerine ilişkin mali kaynaklar üniversite bütçesi ve Erasmus program hibeleri ile karşılanmaktadır.

Olgunluk Düzeyi: 3

Kanıtlar:

Kanıt A. 5.2.1. [Erasmus Koordinatörlüğü](#)

A.5.3. Uluslararasılaşma Performansı

-

B. EĞİTİM VE ÖĞRETİM

B.1. Program Tasarımı, Değerlendirmesi ve Güncellenmesi

B.1.1. Programların Tasarımı ve Onayı

Akçadağ Meslek Yüksekokulu'nda yürütülen eğitim-öğretim programları, Türkiye Yükseköğretim Yeterlilikler Çerçevesi (TYYÇ) hedeflerine uygun biçimde hazırlanmakta olup, ilgili Bölüm Kurulu ve Yüksekokul Yönetim Kurulu kararlarının ardından Üniversite Senatosu tarafından onaylanarak yürürlüğe girmektedir. Yeni bir programın açılması sürecinde; programın açılma gerekçesi, ders planı, altyapı yeterlilikleri, öğretim elemanı durumu, öğrenci kabul koşulları ve paydaş görüşleri içeren kapsamlı bir dosya hazırlanmakta; dosya Üniversite Eğitim Komisyonu tarafından incelenerek uygun bulunması halinde Senato kararıyla yürürlüğe girmektedir (Kanıt B.1.1.1).

Programların eğitim amaçları ve öğrenme çıktıları, TYYÇ alan yeterlilikleri dikkate alınarak belirlenmektedir. Her dersin öğrenme çıktıları, program çıktılarıyla ilişkilendirilmekte; öğrencilere bu çıktılara ulaşmalarını sağlayacak öğretim yöntemleri ve ölçme-değerlendirme yaklaşımları tanımlanmaktadır. Ayrıca hazırlanan ders planları AKTS kredileri esas alınarak oluşturulmakta, Ders Bilgi Paketi Sistemi üzerinden paydaşların erişimine açılmaktadır. Ders planları düzenli aralıklarla gözden geçirilerek güncellenmektedir (Kanıt B.1.1.2).

Programların güncellenmesi sürecinde iç ve dış paydaşların görüşleri dikkate alınmakta (Kanıt B.1.1.3); öğrenciler, akademik/idari personel, mezunlar ve işveren temsilcilerinden geri bildirim alınmaktadır. Ayrıca birim düzeyinde düzenlenen toplantılarda, müfredat değişiklikleri ve iyileştirme önerileri değerlendirilerek Senato'ya iletilmektedir (Kanıt B.1.1.4).

Programların uygulanmasında Akçadağ Melek Yüksekokulu'nun fiziksel (laboratuvar, derslik, ekipman), akademik (öğretim elemanı, kütüphane) ve teknolojik (yazılım, ağ altyapısı) olanakları dikkate alınmaktadır. Derslerin yürütülmesi, Üniversite Akademik Takvimi çerçevesinde gerçekleştirilmekte, tüm süreçler Öğrenci İşleri Daire Başkanlığı tarafından izlenmektedir. 2024 yılı itibarıyla Akçadağ Meslek Yüksekokulu'ndaki tüm programlarda müfredat güncelleme çalışmaları tamamlanmıştır (Kanıt B.1.1.5).

Tüm süreçler, Yükseköğretim Kalite Kurulu (YÖKAK) değerlendirme kriterleri doğrultusunda yürütülmekte olup, izleme ve iyileştirme faaliyetleri yıllık birim faaliyet raporlarıyla düzenli olarak takip edilmektedir (Kanıt B.1.1.6).

Olgunluk Düzeyi: 4

Kanıtlar:

Kanıt B.1.1.1. Senato Kararı Örneği (Dosya olarak yüklenmiştir)

Kanıt B.1.1.2. [Ders Bilgi Paketleri](#)

Kanıt B.1.1.3. [Akademik Birim Danışma Kurulu Toplantı Kararları](#)

Kanıt B.1.1.4. Akademik Kurul Toplantı Karar Tutanağı örneği (Dosya olarak yüklenmiştir)

Kanıt B.1.1.5. 2024 Müfredatına ilişkin karar örneği (Dosya olarak yüklenmiştir)

Kanıt B.1.1.6. [2024 Yılı Faaliyet Raporu](#)

B.1.2. Programın Ders Dağılım Dengesi

Birim programlarındaki ders dağılımları, Üniversitemiz Senato kararları ve akreditasyon sürecinde yer alan programlar için MEDEK (Mesleki Eğitim Değerlendirme ve Akreditasyon Derneği) ölçütlerine uygun olarak düzenlenmiştir. Programlarda, öğrencilerin farklı alanlarda bilgi edinmelerini sağlayacak şekilde zorunlu, seçmeli ve bölüm dışı seçmeli dersler arasında denge gözetilmiştir. Ders dağılımları, kapsamlı bir seçmeli ders havuzu oluşturularak ve içerik çeşitliliği sağlanacak biçimde yapılandırılmıştır (Kanıt B.1.2.1).

Ders planları hazırlanırken öğretim elemanlarının uzmanlık alanları, akademik birikimleri ve iş yükleri dikkate alınmıştır. Öğretim programı (müfredat) yapısı; zorunlu-seçmeli ders, alan ve alan dışı ders dengesi esas alınarak oluşturulmuş, kültürel çeşitlilik ve farklı disiplinleri tanıma fırsatı sunacak şekilde planlanmıştır. Programlarda yer alan ders sayısı ve haftalık ders saati, öğrencilerin akademik olmayan sosyal, kültürel ve sportif etkinliklere zaman ayırabileceği biçimde dengelenmiştir (Kanıt B.1.2.2).

Ders dağılımlarının uygulanmasında öğretim elemanlarının ders yükü, Malatya Turgut Özal Üniversitesi Ön Lisans ve Lisans Eğitim-Öğretim Yönetmeliği doğrultusunda yürütülmektedir (Kanıt B.1.2.3).

Eğitim öğretim yılı başında, Öğrenci İşleri Daire Başkanlığı tarafından Bölüm Dışı Üniversite Ortak Seçmeli Derslerin Güz döneminde çarşamba günü öğleden sonra yapılmasına ilişkin bilgilendirme yapılmakta; bu doğrultuda bölümler ders programlarını güncelleyerek ilgili saatlerde bölüm dışı seçmeli derslere yer vermektedir (Kanıt B.1.2.4).

Eğitim öğretim sürecine yönelik memnuniyet, öneri ve taleplerin değerlendirilmesi amacıyla öğrenciler, dış paydaşlar ve danışma kurulu üyeleri karar alma süreçlerine dâhil edilmektedir. Dönem sonlarında yapılan öğrenci temsilcileri ve dış paydaş katılımlı toplantılarda, ders dağılım dengesi, uygulamalı-teorik ders oranı ve seçmeli ders çeşitliliği gibi konular görüşülmekte; bu geri bildirimler doğrultusunda programlarda gerekli iyileştirmeler yapılmaktadır (Kanıt B.1.2.5).

Programlarda yer alan zorunlu derslerin yanı sıra, farklı disiplinleri tanıtmaya imkân sunan bölüm, fakülte ve üniversite seçmeli dersleri, çağın gereksinimleri, teknolojik gelişmeler ve yenilikçi yaklaşımlar takip edilerek güncellenmektedir. Ayrıca, ilgili mevzuat çerçevesinde derslerin %30'unu aşmamak koşuluyla bazı dersler uzaktan eğitim yöntemiyle yürütülmekte, bu uygulamalara ilişkin kararlar ilgili kurullar tarafından alınmaktadır. Tüm birimlerde Türk Dili I-II, Atatürk İlkeleri ve İnkılap Tarihi I-II ile Yabancı Dil I-II dersleri ortak zorunlu dersler olarak programlarda yer almaktadır (Kanıt B.1.2.6).

Akademik birimlerin program bilgi paketi ve ders bilgi paketleri, üniversitenin çevrimiçi sisteminde şeffaf biçimde kamuoyuna açık olarak paylaşılmaktadır. Bilgi paketlerinde dersin amacı, içeriği, öğrenme çıktıları, öğretim yöntemleri, program çıktıları ile ilişki matrisi ve ölçme-değerlendirme yöntemleri yer almaktadır. Bu bilgiler, her akademik dönemin başında bölüm başkanlıkları ve öğretim elemanları tarafından gözden geçirilmekte ve güncel planlara göre düzenlenmektedir (Kanıt B.1.2.7).

Olgunluk Düzeyi: 4

Kanıtlar:

Kanıt B.1.2.1. [Ders Listesi örneği](#)

Kanıt B.1.2.2. [Haftalık Ders Çizelgeleri](#)

Kanıt B.1.2.3. [Malatya Turgut Özal Üniversitesi Ön Lisans ve Lisans Eğitim-Öğretim Yönetmeliği](#)

Kanıt B.1.2.4. [Haftalık Ders Çizelgeleri](#)

Kanıt B.1.2.5. Akademik Birim Danışma Kurulu Toplantısı (Ekran Görüntüsü olarak yüklenmiştir)

Kanıt B.1.2.6. [Ders Listesi örneği](#)

Kanıt B.1.2.7. [Ders Bilgi Paketleri](#)

B.1.3. Ders Kazanımlarının Program Çıktılarıyla Uyumu

Birimimiz bünyesinde yer alan tüm programlara ait ders öğrenme kazanımları tanımlanmış, bu kazanımlar ile program çıktıları arasındaki ilişkilendirmeler yapılmıştır. Her bir program, kendi eğitim-öğretim yapısını Türkiye Yükseköğretim Yeterlilikler Çerçevesi (TYYÇ)'de belirtilen temel alan yeterlilikleri kapsamında değerlendirerek uygun program yeterlilikleri geliştirmiştir. Bunun yanı sıra Ders Bilgi Paketleri içerisinde; her program yeterliliğinin hangi TYYÇ alan yeterliliğini karşıladığı ve her bir dersin bu yeterliliklere ne düzeyde katkı sağladığını gösteren ilişkilendirme matrisleri bulunmaktadır. Bu matrisler, hem derslerin program hedeflerine katkı düzeyini kanıtlamakta hem de öğretim programının bütünsel olarak izlenmesine olanak sağlamaktadır. Öğrenci Bilgi Sistemi (OBS) üzerinden, her dersin öğrenme çıktıları ve bu çıktılarının hangi program çıktısına katkı sağladığı bilgisi erişime açık

şekilde paylaşılmaktadır. Program çıktılarının TYYÇ ile, ders öğrenme çıktılarının da program çıktılarıyla ilişkilendirilmesi ve program çıktısı karşılama düzeyi matrislerinin dönem başlarında güncellenmesi sağlanmakta; bu veriler ders bilgi paketine işlenerek öğrenci ve öğretim elemanlarının erişimine sunulmaktadır. (Kanıt B.1.3.1).

Olgunluk Düzeyi: 3

Kanıtlar:

Kanıt B.1.3.1. [Bologna Bilgi Sistemi](#)

B.1.4. Öğrenci İş Yüküne Dayalı Ders Tasarımı

Akçadağ Meslek Yüksekokulu'nda öğrencilerin yurt içi işyeri ortamlarında gerçekleştirebilecekleri uygulama ve staj faaliyetlerinin iş yükleri belirlenmekte, bu iş yükleri Avrupa Kredi Transfer Sistemi (AKTS) kapsamında değerlendirilerek programın toplam iş yüküne dâhil edilmektedir (Kanıt B.1.4.1).

AKTS hesaplamalarında temel ölçüt öğrenci iş yükü olup, öğrencinin hedeflenen öğrenme kazanımlarına ulaşabilmesi için derse ilişkin olarak gerçekleştirdiği tüm etkinlikleri kapsamaktadır. Buna; ders içi teorik ve uygulamalı saatler, laboratuvar ve proje çalışmaları, bireysel ve grup ödevleri, seminerler, alan uygulamaları, sınav hazırlıkları ve değerlendirme süreçleri dahildir. Ayrıca AKTS kredilendirmesinde bir akademik yıl 60 AKTS'ye, bir yarıyıl ise 30 AKTS'ye karşılık gelmektedir. Bir AKTS'nin karşılığı yaklaşık 30 saatlik öğrenci iş yükü olarak hesaplanmaktadır. Bu hesaplama yöntemi, öğrencilerin ve öğretim elemanlarının görüşleri dikkate alınarak oluşturulmuş ve her dersin Ders Bilgi Paketi'nde şeffaf biçimde paylaşılmıştır (Kanıt B.1.4.2).

Program müfredatları, Malatya Turgut Özal Üniversitesi Ön Lisans ve Lisans Eğitim-Öğretim Yönetmeliği ile Lisansüstü Eğitim-Öğretim Yönetmeliği esas alınarak hazırlanmakta ve Üniversite Senatosunun onayı ile yürürlüğe girmektedir (Kanıt B.1.4.3, Kanıt 1.4.4). AKTS sisteminin etkinliğini artırmak ve öğrencilerin öğrenme çıktılarıyla ilişkisini güçlendirmek amacıyla, her programın ders planları ve öğrenci iş yükü dağılımları Ders Bilgi Paketi üzerinden izlenmekte, gerektiğinde akademik kurul kararlarıyla revize edilmektedir.

Olgunluk Düzeyi: 4

Kanıtlar:

Kanıt B.1.4.1. [Ders Listesi örneği](#)

Kanıt B.1.4.2. Ders Bilgi Paketi örneği (Dosya olarak yüklenmiştir)

Kanıt B.1.4.3. [Malatya Turgut Özal Üniversitesi Ön Lisans ve Lisans Eğitim-Öğretim Yönetmeliği](#)

Kanıt B.1.4.4. Senato kararı örneği (Dosya olarak yüklenmiştir)

B.1.5. Programların İzlenmesi ve Güncellenmesi

Programların gözden geçirilmesi ve güncellenmesi sürecinde; iç paydaşlar ile dış paydaşlar toplantılar, danışma kurulları ve doğrudan geri bildirimler aracılığıyla katkı sağlamaktadır. Dış paydaşlar, programın eğitim amaçlarına katkı sağlayacak nitelikte seçilmekte; alınan görüşler mezun yeterlilikleri, sektörel gelişmeler ve teknolojik yenilikler doğrultusunda değerlendirilerek iyileştirme süreçlerine yansıtılmaktadır (Kanıt B.1.5.1).

Paydaşlar yalnızca karar verme süreçlerine değil, aynı zamanda öneri geliştirme ve uygulamaları değerlendirme alt süreçlerine de katılmaktadır. Toplanan geri bildirimler, her akademik takvim yılı sonunda yapılan bölüm kurulları, bölüm akademik kurulları, fakülte/meslek yüksekokulu kurulları ve yönetim kurulları tarafından ele alınmakta; elde edilen değerlendirme sonuçları doğrultusunda program güncellemeleri yapılmaktadır (B.1.5.2).

Olgunluk Düzeyi: 3

Kanıtlar:

Kanıt B.1.5.1. [Akademik Birim Danışma Kurulu Toplantı tutanakları](#)

Kanıt B.1.5.2. Müfredat Güncelleme Karar örneği (Dosya olarak yüklenmiştir)

B.1.6. Eğitim ve Öğretim Süreçlerinin Yönetimi

Birimimizde öğretim programlarının yürütülmesi, ilgili yıl için hazırlanan Akademik Takvim çerçevesinde gerçekleştirilmektedir. Akademik takvim, birimlerden alınan görüşler doğrultusunda Üniversite Eğitim Komisyonu ve Senato kararları ile kabul edilmekte ve kurumsal internet sitesinde yayımlanmaktadır (Kanıt B.1.6.1). Ders kayıt, ekle-sil işlemleri ile dönem sonu ve bütünlüme sınavlarının uygulanmasına ilişkin tüm süreçler bu takvim doğrultusunda yürütülmekte olup, diğer ölçme ve değerlendirme uygulamaları ise ilgili akademik birimler tarafından belirlenmektedir. Süreçlerin bütüncül bir biçimde izlenmesi Üniversite Öğrenci İşleri Daire Başkanlığı tarafından sağlanmakta; lisans programları fakülteler ve bölümler, lisansüstü programları ise ilgili enstitüler tarafından takip edilmektedir.

Akçadağ Meslek Yüksekokulu'nda eğitim ve öğretim süreçlerinin bütüncül olarak yönetilmesi amacıyla Akçadağ Meslek Yüksekokulu'nda çeşitli komisyonlar oluşturulmuş ve komisyonda görevli öğretim elemanları web sayfamızda yayınlanmıştır (Kanıtlar B.1.6.2). Ayrıca eğitim-öğretim süreçlerinin etkin biçimde yürütülmesi için öğrenci değişim programları kapsamında birim koordinatörü belirlenmiştir (Kanıt B.1.6.3).

Olgunluk Düzeyi: 4

Kanıtlar:

Kanıt B.1.6.1. [Akademik Takvim](#)

Kanıt B.1.6.2. [Komisyonlar ve Üyeleri](#)

Kanıt B.1.6.3. Görevlendirme Yazısı (Dosya olarak yüklenmiştir)

B.2. Programların Yürütülmesi (Öğrenci Merkezli Öğrenme, Öğretme ve Değerlendirme)

B.2.1. Öğretim yöntem ve teknikleri

Birimimizde öğrencilerin programların amaç ve öğrenme çıktılarında hedeflenen bilgi, beceri ve yetkinliklere ulaşabilmeleri amacıyla aktif öğrenme strateji ve yöntemleri kullanılmaktadır. Eğitim-öğretim süreçleri; Malatya Turgut Özal Üniversitesi Ön Lisans ve Lisans Eğitim-Öğretim Yönetmeliği çerçevesinde yürütülmekte olup (Kanıt B.2.1.1), öğrencilerin araştırma ödevleri, projeler, performans görevleri, uygulama, laboratuvar, atölye, arazi çalışmaları, seminer, sunum ve bitirme projeleri gibi etkinliklerle öğrenme sürecine aktif olarak katılımı sağlanmaktadır.

Akçadağ Meslek Yüksekokulu'nda öğretim yöntem ve teknikleri, birimin stratejik hedef ve göstergeleri doğrultusunda öğrenci odaklı şekilde tasarlanmaktadır. Eğitim-öğretim süreçlerinin etkinliğini artırmak amacıyla, dış paydaşların da görüşlerinin alınması için birim ve bölümlerde Danışma Kurulları oluşturulmuştur. Bu kurullar takvimli süreçlerle toplanmakta; öğrenci temsilcileri, mezunlar ve danışma kurulu üyeleri eğitim-öğretimle ilgili kararlarda sürece dahil edilmektedir (Kanıt B.2.1.2).

Tüm akademik birimlerde öğretim süreçlerine ilişkin bilgiler Bologna Bilgi Paketi içerisinde yer almakta; her ders için hazırlanan ders bilgi paketinde dersin adı, kodu, türü, seviyesi, AKTS kredisi, haftalık teorik ve uygulama saatleri, öğretim dili, amacı, içeriği, öğrenme çıktıları, değerlendirme ölçütleri, öğretim yöntem ve teknikleri, iş yükü hesaplaması ve program öğrenme çıktılarıyla ilişkilendirilmiş veriler yer almaktadır (Kanıt B.2.1.3).

Derslerin çeşitliliği doğrultusunda farklı öğretim yöntemleri uygulanmakta; anlatım, soru-cevap, tartışma, laboratuvar, uygulama, proje, ödev, bireysel ve grup çalışmalarıyla aktif öğrenme desteklenmektedir. Ayrıca MTÜ Uzaktan Eğitim Uygulama ve Araştırma Merkezi (MTÜ-UZEM) aracılığıyla dijital öğrenme ortamları güçlendirilmiş; çevrim içi sınıf tartışmaları ile öğrencilerin aktif katılımı teşvik edilmiştir. Uzaktan eğitim sürecinde senkron derslerle öğretim

elemanı-öğrenci etkileşimi korunmuş, erişim engelleri ve bireysel farklılıklar dikkate alınmıştır (Kanıt B.2.1.4).

Akçadağ Meslek Yüksekokulu'nda yer alan Programlarda Zorunlu Staj Dersleri, öğrencilerin kurum dışı deneyim kazanmaları, teorik bilgilerini uygulamada kullanmaları ve mesleki hayata adaptasyonları hedeflenmektedir. Bununla birlikte Laborant ve Veteriner Sağlık Programı 2024 Yılı'nda yapılan müfredat değişikliği ile birlikte "İşletmede Mesleki Eğitim Modeli'ne geçmiştir. Bu modelde öğrencilerin 3. ya da 4. yarıyıllarda iş yerinde deneyim kazanarak mesleki yeterliklerini güçlendirmeleri sağlanmaktadır. Bu kapsamda "İşletmede Mesleki Eğitim Komisyonu" oluşturulmuş ve üyeler web sayfamızda ilan edilmiştir (Kanıt B.2.1.5).

Öğrenci merkezli yaklaşımın sürdürülmesi amacıyla birimde oryantasyon ve uyum eğitimleri, akademik danışmanlık faaliyetleri, teknik geziler, konferanslar ve sempozyumlar düzenlenmektedir (Kanıt B.2.1.6).

Olgunluk Düzeyi: 4

Kanıtlar:

Kanıt B.2.1.1. [Malatya Turgut Özal Üniversitesi Ön Lisans ve Lisans Eğitim-Öğretim Yönetmeliği](#)

Kanıt B.2.1.2. [Akademik Birim Danışma Kurulu Toplantı tutanakları](#)

Kanıt B.2.1.3. [Ders Bilgi Paketleri](#)

Kanıt B. 2.1.4. [UZEM Otomasyonu](#)

Kanıt B.2.1.5. [İşletmede Mesleki Eğitim Komisyonu](#)

Kanıt B.2.1.6. Teknik Gezi (Fotoğraf olarak yüklenmiştir)

B.2.2. Ölçme ve değerlendirme

Akçadağ Meslek Yüksekokulu'nda ölçme ve değerlendirme süreçleri, Malatya Turgut Özal Üniversitesi Ön Lisans ve Lisans Eğitim-Öğretim Yönetmeliği ile Lisansüstü Eğitim-Öğretim Yönetmeliği çerçevesinde yürütülmektedir (Kanıt B.2.2.1).

Birimimizde uygulanan ölçme ve değerlendirme yöntemleri, öğrencilerin bilgi, beceri ve yetkinlik düzeylerini çok boyutlu biçimde ölçmeyi hedeflemektedir. Bu kapsamda; çoklu sınav, çoklu soru türleri, ödev, proje, portfolyo, sergi, seminer, performans dayalı beceri sınavları ve grup çalışmaları gibi çeşitli yöntemler kullanılmaktadır. Yöntemlerin çeşitliliği, dersin niteliği ve öğrenme çıktılarına göre belirlenmekte; teorik derslerde yazılı sınav, uygulamalı derslerde proje ve performans değerlendirmesi ön plana çıkmaktadır. Ölçme-değerlendirme planları, öğretim elemanları tarafından ders bilgi paketinde yer almakta ve Bologna Bilgi Paketi üzerinden öğrencilere sunulmaktadır (Kanıt B.2.2.2).

Olgunluk Düzeyi: **xxxx**

Kanıtlar:

Kanıt B.2.2.1. [Malatya Turgut Özal Üniversitesi Ön Lisans ve Lisans Eğitim-Öğretim Yönetmeliği](#)

Kanıt B.2.2.2. [Ders Bilgi Paketleri](#)

B.2.3. Öğrenci kabulü, önceki öğrenmenin tanınması ve kredilendirilmesi

Akçadağ Meslek Yüksekokulu'nda öğrencilerin farklı öğrenim olanaklarından yararlanabilmeleri amacıyla yatay geçiş programları uygulanmaktadır (Kanıt B.2.3.1). Öğrencilerin başka bir yükseköğretim kurumunda veya açık öğretim programında aldıkları derslerin denkliği, Bölüm İntibak ve Muafiyet Komisyonu tarafından incelenmekte ve sonuçlar Yüksekokul Yönetim Kurulu kararıyla kesinleştirilmektedir (Kanıt B.2.3.2). Tanınan dersler öğrenci bilgi sistemine işlenmekte ve öğrencinin toplam kredisine dahil edilmektedir.

Olgunluk Düzeyi: 4

Kanıtlar:

Kanıt B.2.3.1. Yatay geçiş karar örneği (Dosya olarak yüklenmiştir)

Kanıt B.2.3.2. Muafiyet yazısı örneği (Dosya olarak yüklenmiştir)

B.2.4. Yeterliliklerin sertifikalandırılması ve diploma

Öğrencilerimizin daha önce mezun oldukları öğrenim kademelerinden almaya hak kazandıkları diplomalar yeni kaydolacakları programlarda dikkate alınmaktadır. Bu kapsamda daha önce başarılı olarak tamamladıkları dersler muafiyet prosedürlerine göre değerlendirilmekte ve gerekli işlemler yapılmaktadır. Öğrencilerimizin önceki öğrenmelerinin tanınması ve kredilendirilmesi için ise ilgili süreç, birim yönetim kurullarınca mevzuat ve yönetmelikler kapsamında alınan kararlar doğrultusunda Öğrenci İşleri Daire Başkanlığı tarafından gerçekleştirilmektedir. Mezuniyet şartları Malatya Turgut Özal Üniversitesi Ön Lisans ve Lisans Eğitim-Öğretim Yönetmeliği'nde açıkça belirtilmiş ve web sayfasında yayınlanmıştır (B.2.4.1).

Olgunluk Düzeyi: 3

Kanıtlar:

Kanıt B.2.4.1. [Malatya Turgut Özal Üniversitesi Ön Lisans ve Lisans Eğitim-Öğretim Yönetmeliği](#)

B.3. Öğrenme Kaynakları ve Akademik Destek Hizmetleri

B.3.1. Öğrenme ortam ve kaynakları

Akçadağ Meslek Yüksekokulu bünyesinde, programların gerekliliklerine göre tasarlanmış bilgisayar laboratuvarları, derslikler ve çalışma alanları

bulunmaktadır. Her birim, öğrenci sayısına, ders türüne ve alan gerekliliklerine uygun olarak donatılmıştır. Laboratuvarlarda uygulama derslerinde kullanılan bilgisayar ve yazılımlar düzenli aralıklarla güncellenmektedir (Kanıt B.3.1.1). Ayrıca, öğrencilere bireysel çalışma ve grup çalışması alanları, internet erişimli okuma salonu ve konferans salonu gibi çok yönlü öğrenme mekânları sunulmaktadır (Kanıt B.3.1.2).

Üniversitemizde, dijital dönüşüm sürecini hızlandırmak amacıyla Uzaktan Eğitim Uygulama ve Araştırma Merkezi bünyesinde güçlü bir çevrim içi eğitim altyapısı oluşturmuştur. UZEM sistemi Google Meet konferans yazılımları ile entegre biçimde çalışmakta; öğretim elemanlarının çevrim içi ders, seminer ve proje yönetimlerini desteklemektedir. Birimiz de bu eğitim alt yapısından faydalanmaktadır (Kanıt B.3.1.3).

Olgunluk Düzeyi: 4

Kanıtlar:

Kanıt B.3.1.1. Laboratuvar iyileştirme yazısı (Dosya olarak yüklenmiştir)

Kanıt B.3.1.2. Alanların görüntüleri (Fotoğraf olarak yüklenmiştir)

Kanıt B. 3.1.3. UZEM Otomasyonu

B.3.2. Akademik destek hizmetleri

Akçadağ Meslek Yüksekokulu'nda her öğrenciye, kayıt olduğu andan itibaren bir akademik danışman atanmakta; danışman öğretim elemanları öğrencilerin ders seçimlerinde rehberlik etmekte, akademik başarılarını takip etmekte ve kariyer planlamaları konusunda yönlendirme sağlamaktadır. Ayrıca, akademik veya kişisel sorun yaşayan öğrenciler, danışmanları aracılığıyla ilgili birimlere yönlendirilerek desteklenmektedir (Kanıt B.3.2.1).

Yüksekokula yeni başlayan öğrencilere yönelik olarak her dönem başında oryantasyon eğitimleri düzenlenmektedir. Bu eğitimlerde; akademik takvim, ders kayıt süreçleri, ölçme ve değerlendirme esasları, öğrenci bilgi sisteminin kullanımı, staj uygulamaları, sosyal etkinlikler ve öğrenci toplulukları hakkında bilgilendirme yapılmaktadır (Kanıt B.3.2.2). Bu sayede öğrencilerin kuruma adaptasyonları kolaylaştırılmakta ve öğrenme sürecine etkin katılımları desteklenmektedir.

Olgunluk Düzeyi: 4

Kanıtlar:

Kanıt B.3.2.1. Öğrenci danışmanlığı görevlendirme yazısı örneği (Dosya olarak yüklenmiştir)

Kanıt B.3.2.2. Oryantasyon eğitimi (Fotoğraf olarak yüklenmiştir)

B.3.3. Tesis ve altyapılar

Birim, toplam 4.621,74 m² kapalı alan ve 7.122,50 m² açık alan ile hizmet vermektedir. Kapalı alanların dağılımı incelendiğinde; 1.120 m² eğitim alanı, 564 m² yönetim alanı, 480 m² sosyal alan, 150 m² toplantı/konferans salonu, 1.356,74 m² ıslak hacim, 144 m² sirkülasyon alanı ve 432 m² diğer kapalı alanlar bulunmaktadır. Ayrıca açık alanlar içinde 295 m² açık spor alanı yer almakta olup, bu alanlar birimin fiziki yapısına önemli katkı sağlamaktadır (Kanıt B.3.3.1).

Eğitim alanları kapsamında, 9 sınıf, 1 kütüphane ve 1 okuma salonu olmak üzere toplam 11 eğitim alanı bulunmakta; bu alanların toplam büyüklüğü 880 m²'dir. Eğitim altyapısına ek olarak, 3 bilgisayar laboratuvarı mevcuttur. Her biri 80 m² büyüklüğünde olan laboratuvarlar 40 kişilik kapasiteye sahiptir ve Bilgisayar Teknolojileri programı bünyesinde ortak kullanılmaktadır (Kanıt 3.3.2).

Sosyal alanlar açısından birim bünyesinde 1 yemekhane ve 1 kantin/kafeterya bulunmaktadır. Yemekhane toplam 265 m² kapalı alana ve 250 kişilik kapasiteye sahip olup hem personel hem öğrenciler tarafından ortak kullanılmaktadır. Kantin/kafeterya ise 215 m² büyüklüğünde ve 200 kişilik kapasitelidir. Toplamda 480 m² sosyal alan bulunmakta ve bu alanlar, birim mensuplarının sosyal gereksinimlerini karşılayacak düzeydedir. Spor alanları kapsamında 1 voleybol sahası (295 m²) ve 2 masa tenisi alanı (8,35 m²) bulunmaktadır (Kanıt B.3.3.3).

Hizmet alanları bakımından, 12 akademik ofis (400 m²) ve 10 idari ofis (275 m²) olmak üzere toplam 22 ofis bulunmaktadır. Bu alanlar toplam 675 m² olup 19 personel tarafından kullanılmaktadır. Ayrıca birim bünyesinde 1 ambar alanı (300 m²) ve 1 arşiv alanı (130 m²) olmak üzere toplam 430 m² büyüklüğünde destekleyici alanlar mevcuttur (Kanıt B.3.3.4).

Genel olarak değerlendirildiğinde, birimin mevcut tesis ve altyapı olanakları eğitim-öğretim faaliyetleri ile idari süreçleri yürütmek için yeterli düzeydedir. Ancak araştırma ve kapalı spor alanlarının bulunmaması, fiziki altyapının geliştirilmesi gereken yönleri arasında yer almaktadır.

Olgunluk Düzeyi: 4

Kanıtlar:

Kanıt B. 3.3.1. 2024 Faaliyet Raporu

Kanıt B.3.3.2. Eğitim alanlarının görselleri (Fotoğraf olarak yüklenmiştir)

Kanıt B.3.3.3. Sosyal alanların görselleri (Fotoğraf olarak yüklenmiştir)

Kanıt B.3.3.4. Hizmet alanlarının görselleri (Fotoğraf olarak yüklenmiştir)

B.3.4. Dezavantajlı gruplar

Akçadağ Meslek Yüksekokulu'nda da engelli öğrencilerin eğitim ortamlarına erişimini kolaylaştırmak amacıyla fiziki (rampa, asansör, yönlendirme levhaları) ve dijital erişilebilirlik düzenlemeleri uygulanmakta; ilgili süreçler Engelsiz Üniversite Koordinatörlüğü ile iş birliği içinde yürütülmektedir (Kanıt B.3.4.1).

Malatya Turgut Özal Üniversitesi, engelli bireylerin eğitim, öğretim ve sosyal yaşama tam katılımını sağlamak amacıyla çalışmalarını Engelsiz Üniversite Koordinatörlüğü aracılığıyla yürütmektedir. Koordinatörlük, tüm birimlerde erişilebilirlik düzenlemelerini sağlamak, farkındalık oluşturmak ve gerekli iyileştirmeleri yapmak üzere aktif olarak görev yapmaktadır (Kanıt B.3.4.2).

Olgunluk Düzeyi: 3

Kanıtlar:

Kanıt B.3.4.1. Dezavantajlı gruplara sağlanan mevcut imkanlar (Fotoğraf olarak yüklenmiştir)

Kanıt B.3.4.2. [Engelsiz Üniversite Koordinatörlüğü](#)

B.3.5. Sosyal, kültürel, sportif faaliyetler

Üniversitede gerçekleştirilen etkinliklerin büyük bölümü öğrenci toplulukları tarafından organize edilmekte olup, bu topluluklar öğrencilerin sosyal becerilerini, ekip çalışması deneyimlerini ve liderlik niteliklerini geliştirmelerine önemli katkı sunmaktadır. Öğrencilerimiz üniversitede 2024 yılı itibari ile sayısı 70 olan öğrenci topluluklarından istediklerine üye olabilmektedir (Kanıt B.3.5.1).

Üniversite genelinde düzenlenen “Öğrenci Toplulukları Tanıtım Günleri” etkinliği ile öğrencilerin farklı alanlardaki kulüplerle tanışmaları ve bu topluluklara katılımı desteklenmiştir. Bu kapsamda, Akçadağ Meslek Yüksekokulu'nda dönem başında gerçekleştirilen oryantasyon etkinliklerinde de öğrencilere mevcut öğrenci toplulukları, faaliyet alanları ve katılım süreçleri hakkında bilgi verilmektedir (Kanıt B.3.5.2).

Ayrıca öğrenciler bahar şenlikleri kapsamında üniversite genelinde yapılan sportif faaliyetlerde yer almakta ve faaliyete katılan öğrencilerin faaliyet günleri derslerde izinli sayılmalarına ilişkin yazılar EBYS üzerinden öğretim elemanlarına gönderilmektedir (Kanıt B.3.5.3).

Olgunluk Düzeyi: 3

Kanıtlar:

Kanıt B.3.5.1. [Öğrenci Toplulukları](#)

Kanıt B.3.5.2. EBYS Yazısı örneği (Dosya olarak yüklenmiştir)

B.4. Öğretim Kadrosu

B.4.1. Atama, yükseltme ve görevlendirme kriterleri

Akademik personel atama ve yükseltmeleri “Malatya Turgut Özal Üniversitesi Öğretim Üyelğine Yükseltme ve Atanma Yönergesi” doğrultusunda yapılmaktadır (Kanıt B.4.1.1). Öğretim görevlisi atamaları ise “Öğretim Üyesi Dışındaki Öğretim Elemanı Kadrolarına Yapılacak Atamalarda Uygulanacak Merkezi Sınav ile Giriş Sınavlarına İlişkin Usul ve Esaslar Hakkında Yönetmelik” hükümlerine göre yapılmaktadır (Kanıt B.4.1.2).

Olgunluk Düzeyi: 4

Kanıtlar:

Kanıt B.4.1.1. [Malatya Turgut Özal Üniversitesi Öğretim Üyelğine Yükseltme ve Atanma Yönergesi](#)

Kanıt B.4.1.2. [Öğretim Üyesi Dışındaki Öğretim Elemanı Kadrolarına Yapılacak Atamalarda Uygulanacak Merkezi Sınav ile Giriş Sınavlarına İlişkin Usul ve Esaslar Hakkında Yönetmelik](#)

B.4.2. Öğretim yetkinlikleri ve gelişimi

Malatya Turgut Özal Üniversitesi, akademik personelin mesleki gelişimini desteklemeyi ve öğretim yetkinliklerini artırmayı hedeflemektedir. Bu kapsamda birimimizde öğretim elemanlarına, 2547 sayılı Yükseköğretim Kanunu çerçevesinde yurt içinde ve dışında düzenlenen kongre, konferans, seminer, bilimsel toplantılara katılım ve projelerde görev almaları için izin verilmekte (Kanıt B.4.2.1); ayrıca Erasmus+ programı aracılığıyla yurt dışı üniversitelerde ders verme ve eğitim alma hareketlilikleri teşvik edilmektedir.

Olgunluk Düzeyi: 4

Kanıtlar:

Kanıt B.4.2.1. EBYS izin yazısı örneği (Dosya olarak paylaşılmıştır)

B.4.3. Eğitim faaliyetlerine yönelik teşvik ve ödüllendirme

Birimimizde tüm akademik personelin faaliyetleri ve performansları, yıllık faaliyet raporları aracılığıyla hem bağlı buldukları akademik birimler hem de Rektörlük tarafından düzenli olarak izlenmektedir. Bu raporlar, öğretim elemanlarının eğitim-öğretim, araştırma, proje, toplumsal katkı ve idari görev alanlarındaki performanslarını kapsamlı biçimde değerlendirmeye olanak sağlamaktadır (Kanıt 4.3.1).

Olgunluk Düzeyi: 3

Kanıtlar:

Kanıt B. 4.3.1. 2024 Faaliyet Raporu

C. ARAŞTIRMA VE GELİŞTİRME

C.1. Araştırma Süreçlerinin Yönetimi ve Araştırma Kaynakları

C.1.1. Araştırma süreçlerinin yönetimi

Akçadağ Meslek Yüksekokulu'nda araştırma ve geliştirme faaliyetleri, Malatya Turgut Özal Üniversitesi'nin 2022–2026 Stratejik Planı'nda yer alan "Araştırma ve Geliştirme Faaliyetlerinde Niteliğin Artırılması" amacı doğrultusunda yürütülmektedir (C. 1.1.1). Araştırma süreçlerinin yönetimi; Araştırma Koordinatörlüğü, Bilimsel Araştırma Projeleri (BAP) Koordinatörlüğü ve Kalite Komisyonu iş birliğiyle sistematik olarak planlanmakta, yürütülmekte ve izlenmektedir.

Birimde görev yapan öğretim elemanları, üniversite genelinde belirlenen araştırma politikaları ve etik ilkeler çerçevesinde bilimsel üretime katkı sağlamayı hedeflemekte; yayın, bildiri, proje ve akademik etkinliklerle bu hedefleri desteklemekte ve izlenmektedir. (Kanıt C. 1.1.2) Araştırma faaliyetleri için kullanılan kaynaklar, hem üniversite içi destek mekanizmalarından (BAP, Akademik Teşvik vb.) hem de ulusal/uluslararası dış fonlardan (TÜBİTAK, Kalkınma Ajansları vb.) sağlanmaktadır (Kanıt C. 1.1.3). Birimimizde Akademik teşvik komisyonu bölüm bazında oluşturulmuş ve ilgililere EBYS üzerinden bildirilmiştir (Kanıt A. 1.1.4)

Akçadağ Meslek Yüksekokulu'nda araştırma süreçleri, Malatya Turgut Özal Üniversitesi Bilimsel Araştırma Projeleri (BAP) Koordinatörlüğü ve ilgili birim kalite komisyonları rehberliğinde yürütülmektedir. Öğretim elemanları, araştırma faaliyetlerini üniversite stratejik planı ile uyumlu şekilde planlamakta ve yürütmektedir. Birimimizde 2024 yılı içerisinde devam eden üç Öğretim Elemanı'nın projesi bulunmaktadır ve bu bilgiler web sayfamızda yayınlanan 2024 Faaliyet Raporunda sunulmuştur (Kanıt 1.1.5).

Olgunluk Düzeyi: 3

Kanıtlar:

Kanıt C.1.1.1. 2022-2026 Stratejik Plan

Kanıt C. 1.1.2. Akademik Performans İzleme ve Değerlendirme Raporları (Dosya olarak yüklenmiştir)

Kanıt C. 1.1.3. Bilimsel Araştırma Projeleri Koordinasyon Yönergesi

Kanıt C. 1.1.4. Komisyon kurulması EBYS yazısı örneği (Dosya olarak yüklenmiştir)

Kanıt C. 1.1.4. 2024 Faaliyet Raporu

C.1.2. İç ve dış kaynaklar

Akçadağ Meslek Yüksekokulu öğretim elemanlarının araştırma faaliyetleri için temel destek mekanizmaları; Üniversitemizin BAP Koordinatörlüğü tarafından sağlanan iç destekler (Kanıt C.1.2.1), TÜBİTAK 1001, 3501, 2209-A/B programları (Kanıt C.1.2.2), Kütüphane Daire Başkanlığının tarafından sağlanan veri tabanları (C.1.2.3) ve akademik teşvik ödeneği (C.1.2.4).

Olgunluk Düzeyi: 3

Kanıtlar:

Kanıt C.1.2.1. [BAP Web Sayfası](#)

Kanıt C.1.2.2. [TÜBİTAK](#)

Kanıt C.1.2.3. Kütüphane Daire Başkanlığı Veri Tabanları (Ekran görüntüsü olarak eklenmiştir)

Kanıt C.1.2.4. [Akademik Teşvik Ödeneği](#)

C.1.3. Doktora programları ve doktora sonrası imkanlar

-

C.2. Araştırma Yetkinliği, İş birlikleri ve Destekler

C.2.1. Araştırma yetkinlikleri ve gelişimi

Birimdeki öğretim elemanları, araştırma yetkinliklerini artırmak amacıyla akademik seminerler, çalıştaylar, kongre ve proje katılmakta ve görevlendirmeleri EBYS üzerinden yapılmaktadır (Kanıt C.2.1.1).

Olgunluk Düzeyi: 3

Kanıtlar:

Kanıt C.2.1.1. EBYS Görevlendirme Yazısı (Dosya olarak yüklenmiştir)

C.2.2. Ulusal ve uluslararası ortak programlar ve ortak araştırma birimleri

Akçadağ MYO, üniversitenin ortak araştırma politikası çerçevesinde ulusal ve uluslararası ortak çalışmalar yürütmektedir. Öğretim elemanları farklı üniversitelerle görev yapan araştırmacılar ile ortak yayınlar yapmaktadır (Kanıt C.2.2.1).

Olgunluk Düzeyi: 2

Kanıtlar:

Kanıt C.2.2.1. Akademik Yayın Örneği (Dosya olarak paylaşılmıştır)

C.3. Araştırma Performansı

C.3.1 Araştırma performansının izlenmesi ve değerlendirilmesi

Araştırma performansı Akademik Teşvik Sistemi aracılığıyla izlenmektedir (Kanıt C.3.1.1). Akademik başvuru ilanları üniversitemizin web sayfasından ilan edilmekte (Kanıt C.3.1.2) ve başvuru sonuçları Akademik Teşvik Sistemi üzerinden takip edilmektedir.

Olgunluk Düzeyi: 3

Kanıtlar:

Kanıt C.3.1.1. [Akademik Teşvik Sistemi](#)

Kanıt C.3.1.2. [2024 Yılı Akademik Teşvik Ödeneği Başvuru İlanı](#)

C.3.2. Öğretim elemanı/araştırmacı performansının değerlendirilmesi

Öğretim elemanlarının araştırma performansları, yayın sayısı, proje katılımı, atıf oranı, teşvik puanı ve araştırma etkinlikleri üzerinden değerlendirilmekte, başarılı araştırmacılar akademik teşvik programları ile ödüllendirilmektedir (Kanıt C.3.2.1)

Olgunluk Düzeyi: 3

Kanıtlar:

Kanıt C.3.2.1. [Akademik Teşvik Ödeneği Uygulama Rehberi](#)

D. TOPLUMSAL KATKI

D.1. Toplumsal Katkı Süreçlerinin Yönetimi ve Toplumsal Katkı Kaynakları

D.1.1. Toplumsal katkı süreçlerinin yönetimi

Birimimizde toplumsal katkı faaliyetleri, üniversitenin misyon ve stratejik hedefleri doğrultusunda planlanmaktadır. Bu kapsamda toplumsal farkındalık oluşturmak, bireysel gelişimi desteklemek ve iç paydaşlarımızdan olan öğrencilerimizle etkileşimi artırmak amacıyla birimimiz öğretim elemanlarından Öğr. Gör. Dr. Mehmet Ozan GÜLADA tarafından “Etkili İletişim ve Beden Dili” etkinliği düzenlenmiştir (Kanıt D.1.1.1).

Olgunluk Düzeyi: 3

Kanıtlar:

Kanıt D.1.1.1. Etkinlik görseli (Fotoğraf olarak paylaşılmıştır)

D.1.2. Kaynaklar

Birimimizin toplumsal katkı faaliyetlerinin yürütülmesine yönelik özel bir bütçe veya kaynak tahsisi bulunmamaktadır.

Olgunluk Düzeyi: 1

D.2. Toplumsal Katkı Performansı

D.2.1. Toplumsal katkı performansının izlenmesi ve değerlendirilmesi

Birimimizde gerçekleştirilen toplumsal katkı faaliyetleri belirli ölçüde kayıt altına alınmakta ve faaliyetlere ilişkin dokümantasyon tutulmaktadır. Faaliyetlerin etkisinin ölçülmesine, paydaş geri bildirimlerinin düzenli olarak toplanmasına ve performans göstergelerinin belirlenmesine yönelik çalışmalar geliştirilme aşamasındadır.

Olgunluk Düzeyi: 2



MTÜBİDR

Birim İç Değerlendirme Raporu

2024

 www.ozal.edu.tr